

Válságmegoldásból napi gyakorlat? A távmunka lehetséges széleskörű elterjedésének hatása a jövőbeli vándormozgalmi mintázatokra

Lennert József

A COVID-19 pandémia lehetséges közép- és hosszútávú társadalmi-gazdasági hatásairól szóló diskurzusokban rendszeresen felmerül, hogy a most életbe léptetett válságmegoldások megnyithatják az utat az érintett technológiák és gyakorlatok széleskörű elterjedéséhez. Ezek egyikeként a távmunka emelhető ki (pl. a közelmúltban Osztoivits Ádám, a PwC Central and Eastern Europe stratégiai igazgatója által¹), mint egy olyan munkaszervezési gyakorlat, amelynek mainál tágabb körű (globális és hazai) alkalmazásának elmaradása elsősorban nem a technikai akadályoknak, hanem az érintett cégek és intézmények tartózkodásának köszönhető. Ezen változtathat a koronavírus okozta válsághelyzet a „home office” bevezetésével olyan szervezetek esetében is, ahol ez eddig nem volt része a munkahelyi kultúrának.

A távmunka szélesebb körű elterjedésének pozitív és árnyoldalait (pl. a munka és magánélet közötti határ további elmosódása) az eseményekkel kapcsolatban már többen is felvetették. Lennert József, a KRTK Regionális Kutatások Intézetének munkatársa egyik korábbi kutatásában a távmunka széleskörű elterjedésének társadalmi-gazdasági következményei közül a magyarországi belső vándormozgalmi jövőbeli mintázatára gyakorolt lehetséges hatásait elemezte.

A magyarországi természetes népmozgalmi és belső vándormozgalmi folyamatok területi modellezését és 2051-ig történő előrejelzését célzó kutatásban (amiből a Területi Statisztika 2019 évi 5. számában jelent meg összegző tanulmány) Lennert József több lehetséges forgatókönyv mentén vizsgálta meg hazánk demográfiai jövőképét. Ezek közül az atipikus foglalkoztatási formák és az autonóm közlekedés jövőbeli fokozott térnyerésével számoló relevanciája az elmúlt hónapokban megnövekedett.

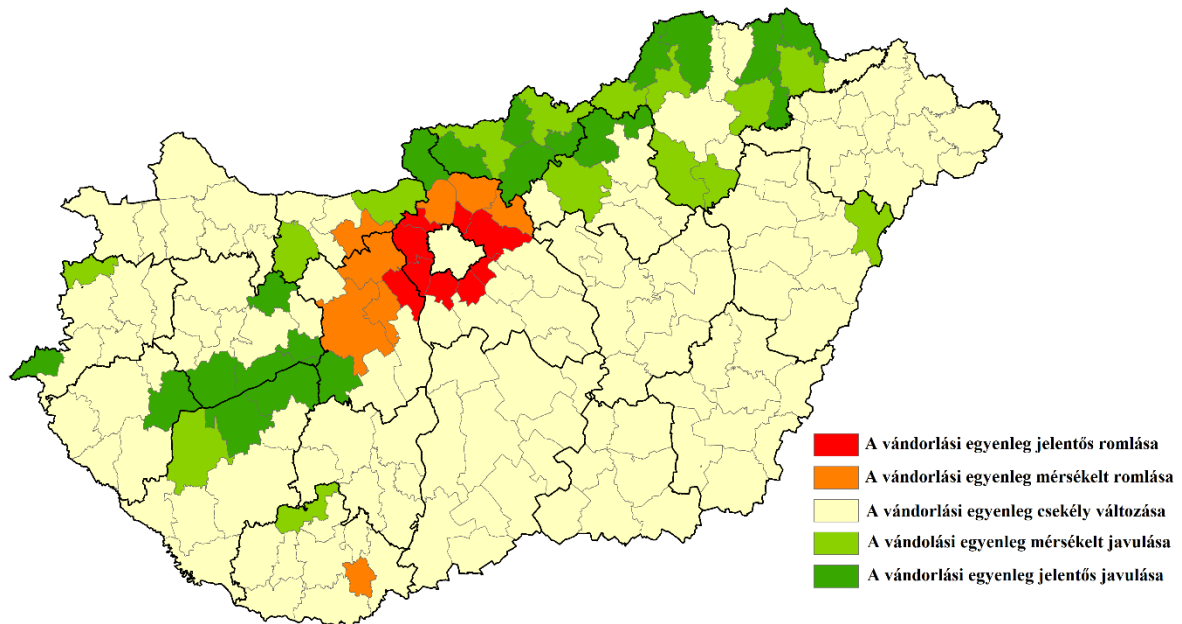
A KSH adatfelvétele alapján 2018 első negyedében mintegy 144 ezer fő (az alkalmazottak 3,7%-a) dolgozott távmunkában, illetve „home office”-ban². Ezzel szemben az Európai Unióban átlagosan 5% az ilyen módon foglalkoztatottak aránya (2017), de egyes országokban (Hollandia, Finnország) akár a népesség 10%-át is meghaladhatja³. Ez önmagában mutatja, hogy van hazánkban is van tér az atipikus foglalkoztatási formák szélesebb körű elterjedése előtt.

A lakóhely és munkahely földrajzi kapcsolatának átalakulása, a napi ingázási kényszer csökkenése a rugalmasabb lakóhelyválasztást is lehetővé teszi. Nyugat-Európában és az angolszász országokban a migrációs áramlatok egy jelentős része a jóléti migrációként (amenity migration) írható le, amelynek során a lakóhely-váltók életminőségük javítása érdekében vonzó természeti adottságokkal rendelkező (jellemzően vidéki) településeket részesítik előnyben, függetlenül attól, hogy az adott település nagyvárosi ingázóöv részét képezi-e (ebben élesen elkülönülve a nagyvárosi ingázóövekre korlátozódó szuburbanizációtól). E folyamat (aminek kiemelt résztvevői a nyugdíjas korosztály, illetve a távmunkában dolgozók) a fejlett világban egyes nagyvárosi központoktól távol eső, ám vonzó természeti környezetű vidéki térségek megújulásához vezetett (ám térben igen szelektíven). Hazánkban a jóléti migrációnak még csak a csíráit láthatjuk, de az atipikus foglalkoztatási formák elterjedésével nagyobb jelentőséget kaphat.

Összevetve a korábbi trendek folytatódását feltételező alapforgatókönyvvel, a távmunka jelenleginél általánosabbá válásával számoló scenárió futtatása 2051-ig mintegy 160 000 fő járási szinten eltérő lakóhelyválasztásához vezetett. A változtatás hatása térben meglehetősen korlátozottan jelentkezett.

A vándorlási egyenleg legjelentősebb romlása a budapesti agglomeráció belső gyűrűjébe tartozó járásokban jelentkezett. Ezt viszont nem kell feltétlenül negatív társadalmi folyamatként értelmezni: az utóbbi évtizedekben a Budapestet körülvevő járásokra az intenzív szuburbanizáció komoly környezeti, infrastrukturális és gazdasági többletterhelést rótt. A jelenlegi trendeket felhasználó forgatókönyvben ez a folyamat töretlenül folytatódott – ezzel szemben a távmunka jelenleginél általánosabbá válásával számoló scenárióban jóslott számottevően csökkenő vándorlási többlet fellélegzést hozhat a már most is jelentős népességet koncentráló belső gyűrűnek.

1. ábra: A vándorlási egyenleg alakulása járásonként



Forrás: Saját szerkesztés

A fővárosi agglomeráció külső gyűrűjében a vándorlási egyenleg romlása (az alapforgatókönyvhöz képest) mérséklődik, míg az agglomeráció mai peremén található Szobi, Rétsági és Pásztói járásokban esetében már jelentős többletvándorlást okozna a távmunka széleskörű elterjedésével számoló forgatókönyv. Ezekből a járásokból a fővárosba irányuló napi ingázás bár lehetséges, de rendkívül nehézkes (a népesség számottevő része már nem is közvetlenül a fővárosba, hanem az agglomeráció alközpontjaiba, pl. Vácra ingázik). Viszont kellemes természeti környezetük, valamint olcsóbb ingatlanáruk miatt vonzóak lehetnek azok számára, akik még kötődnek a fővárosi munkaerőpiachoz, de rugalmas/atipikus foglalkozási formájuknak köszönhetően már nem napi rendszerességgel kell ingázniuk. Ezen térség iránt

megnövekedett érdeklődésnek a kezdeti jelei már ma is láthatók, pl. a Börzsöny előterében található települések esetében. Összességében tehát elmondható, hogy az atipikus foglalkoztatási formák széleskörű elterjedésével számoló forgatókönyv a fővárosi agglomeráció további szétterülését jelzi előre, annak minden társadalmi és környezeti előnyével és hátrányával együtt.

Az atipikus foglalkoztatási formák széleskörű elterjedésével számoló forgatókönyv vándorlási egyenleg jelentős javulásával számol továbbá a Balaton térségében is. A parti településsávon túlmutató élénkülés már a rendszerváltás után megindult: a Káli-medence például igen hamar a jóléti migráció célterületévé vált. Ez a tendencia kiterjedhet és felerősödhet a jövőben. A vándorlási többlet egy része vélhetően (és remélhetőleg) nem támaszt új lakhatási igényt: a nyaralók és üdülők tulajdonosai (táv munkában dolgozva) az év mind nagyobb részében ki tudják használni második otthonuk, akár állandó ott-tartózkodásra is berendezkedve. Ennek következtében a települések szezon idején és állandó lakossága közötti különbség csökkenése várható.

Az éghajlatváltozás hatásainak fokozottabb jelentkezésével vonzó természeti környezetük mellett kedvezőbb klimatikus viszonyaik miatt várhatóan a hegy- és dombvidéki területek iránt is megnövekszik az érdeklődés, és a távmunka széleskörűbb elterjedése többek számára teremtené lehetőséget ennek kihasználására. Egyes dunántúli célterületek (Őrség, Kőszeg, Bakony) mellett a modellfuttatás az Északi-középhegységben jelzett előre számottevő többletvándorlást. Ennek jelentkezése várhatóan térben igen differenciált lesz: meglévő társadalmi adottságaiktól függően várhatóan egymás mellett fognak létezni továbbra is elnéptelenedéssel sújtott, szegregálódó és jóléti migráció célterületévé váló települések is.

Figyelemreméltó továbbá, hogy az atipikus foglalkoztatási formák széleskörű elterjedésével számoló forgatókönyv futtatása nem okozott jelentős elmozdulást sem a nagyvárosi központokban – amelyek továbbra is vonzók maradtak elsősorban a fiatalabb korosztályok számára, sem a vidéki térségek jó részében (pl. az alföldi járások többsége), ahol ugyan a távmunka elterjedése csökkentette valamelyest a vándorlási veszteséget, ám továbbra is fokozatos elnéptelenedéssel kénytelenek szembenézni.

A Területi Statisztika hasábjain megjelent tanulmány teljes terjedelmében az alábbi linken érhető el: <http://www.ksh.hu/docs/hun/xftp/terstat/2019/05/ts590503.pdf>

1. <https://index.hu/velemeney/2020/04/06/milyen lesz a vilag a virus utan/>
2. <http://www.ksh.hu/docs/hun/xftp/idoszaki/munkerohelyz/tavmunka/index.html>
3. <https://ec.europa.eu/eurostat/web/products-eurostat-news/-/DDN-20180620-1>