

A COVID-19 járvány hatása a közösségi terek használatára és jövőjére

Dr. Jóna László

Közgazdaság- és Regionális Tudományi Kutatóközpont

Regionális Kutatások Intézete

Nyugat-magyarországi Tudományos Osztály

1. Bevezetés

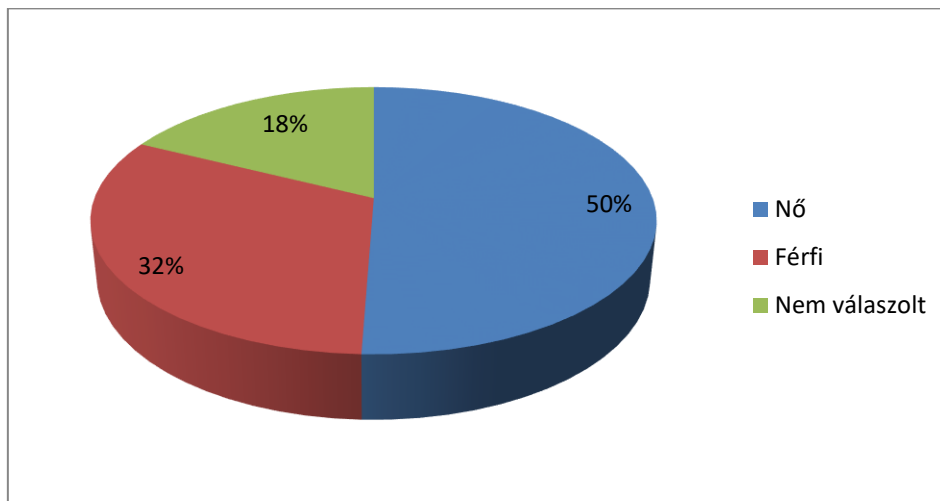
A COVID-19 (koronavírus) járvány kitörése az élet minden területére hatással volt, így hazánk közösségi tereinek használatára is. A városi köztereket és parkokat a vírus hazai megjelenésétől kezdve egyre kevesebben kezdték látogatni, amit aztán a kormány márciusi rendeletében hivatalosan is lekorlátozott. A 71/2020. (III. 27.) Korm. rendelet 5. §-a a kijárási korlátozásról ugyanis a kihirdetését követően kimondta, hogy *„Egyéni szabadidős sporttevékenység, szabadidős célú gyalogos közlekedés külterületen, valamint a települések belterületén - lehetőség szerint a zöldterületeken - egyedül vagy ugyanazon háztartásban élőkkel közösen folytatható azzal, hogy másoktól legalább 1,5 méter távolságot kell tartani.”*. Ezt követően pedig a legtöbb településen a helyi önkormányzatok lezárták a köztereket és parkokat a lakosság előtt, ezzel is meggátolva a koronavírus járvány tömeges terjedését. Ugyanakkor a tapasztalatok és a hírek alapján sokan a korlátozások ellenére is aktívan használták a helyi közösségi tereket a legtöbb településen. De arról is lehetett hallani hogy más városrészekből vagy településekről mentek át családok az adott parkba vagy térre kikapcsolódni, szórakozni.

A kutatás célja ezért egyrészt annak feltárása volt, hogyan változott meg a COVID-19 járvány kitörése óta a közösségi terek használata hazánkban. Másrészt pedig hogy a járvány elmúlását követően hogyan lehet majd újra vonzóvá tenni a köztereket és parkokat azok számára, akik a koronavírus miatt egyáltalán nem látogatták azokat. Hazai és nemzetközi kutatások igazolták ugyanis, hogy a közösségi terek, ami különösen igaz a városokra és a nagyvárosokra, jelentős szerepet játszanak abban, hogy a települések élhetőek maradjanak a helyi lakosság számára. Nem véletlen, hogy nagyon sok nyugat-európai országban ezt felismerve komoly közterület fejlesztési programba kezdtek, ami az esetek többségében zöldterület fejlesztéssel is párosult. A zöldterületek ugyanis a terekhez, és parkokhoz hasonlóan, ugyanakkora súllyal befolyásolják az adott település élhetőségét, és fenntarthatóságát.

A felmérés során így a hazai közterek, és parkok használatának megváltozása mellett feltárásra került az is, hogy mi az, amit a lakosság szívesen látna ezeken a tereken. Milyen eszközökkel, utcabútorokkal rendelkezzenek, és mennyire fontos a zöldterületek nagysága.

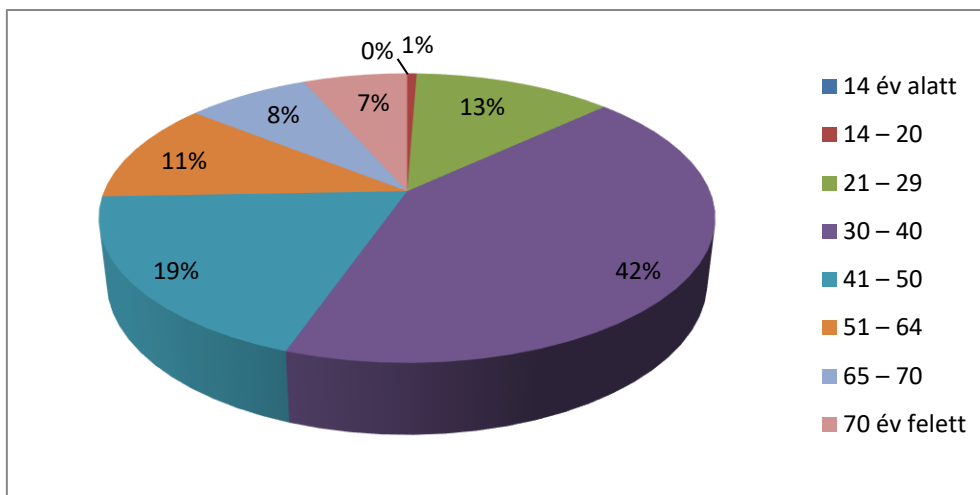
2. Az online felmérés kitöltőinek háttere

Az online felmérés 2020. április 26-tól május 16-ig tartott, és egy népszerű közösségi oldalon kívül, emailben került megosztásra. Összesen 287-en kezdték meg a kérdőív kitöltését, melyet végül 170-en fejeztek be, így a jelenlegi feldolgozásban csak a teljesen befejezett 170 kérdőív került bele. A válaszadók nemét tekintve 50% volt nő 32% férfi 18% pedig nem válaszolt erre a kérdésre (1. ábra).



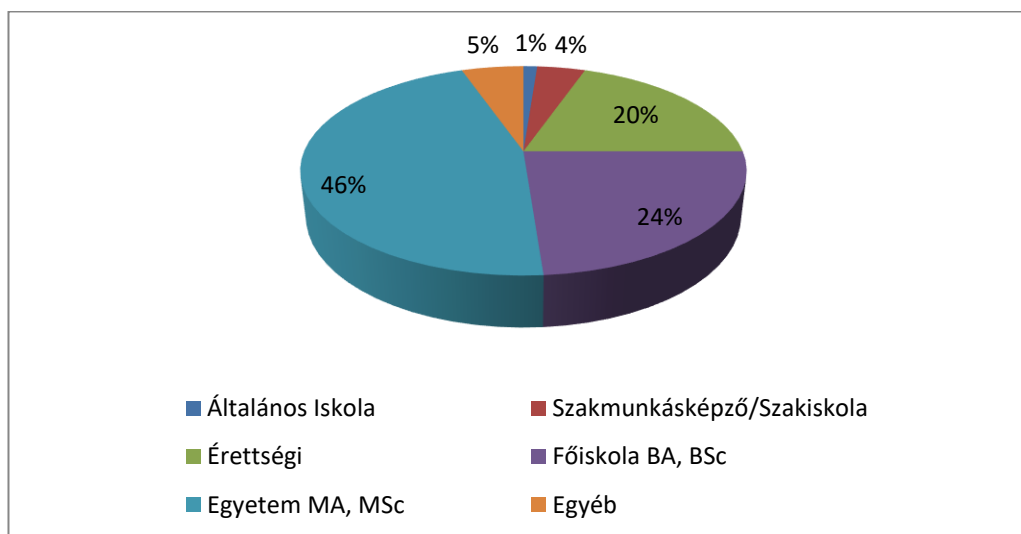
1. ábra: A felmérés résztvevőinek neme

A korcsoportonkénti megosztást tekintve a legtöbben a 30 és 40 év (42%) közötti korosztályból töltötték ki a kérdőívet, őket követték a 41 és 50 év közöttiek (19%). A többi korcsoport 15% alatti arányban képviselte magát a felmérésen. A 21 és 29 év közöttiek közül 13%, az 51 és 64 év közöttiek 11%-a, a 65 és 70 év közöttiek 8%-a, és végül a 70 év feletti 7%-a töltötte ki a kérdőívet. A 14 és 20 év közötti korosztályból mindössze 1 fő töltötte ki a kérdőívet, 14 év alatti kitöltő pedig nem volt (2. ábra).



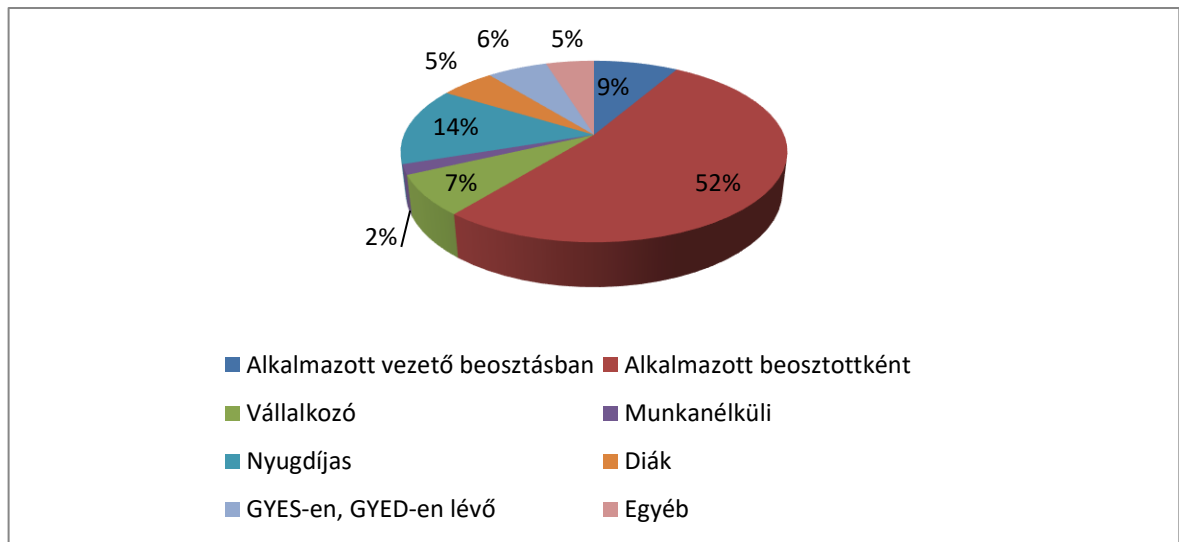
2. ábra: A válaszadók korcsoportonkénti megoszlása

A legmagasabb befejezett iskolai végzettséget tekintve a válaszadók majdnem fele (46%) egyetemi (MA, MSc) végzettséggel rendelkezett, közel negyede (24%) pedig főiskolaival (BA, BSc). Érettségivel a kérdőív kitöltőinek 20%-a, szakmunkás illetve szakiskolai képesítéssel pedig a 4%-a. Az egyéb kategóriát összesen 9 fő (5%) jelölte be, ahol szinte kivétel nélkül a doktori fokozat (PhD) került megadásra (3. ábra).



3. ábra: A válaszadók legmagasabb befejezett iskolai végzettségének aránya

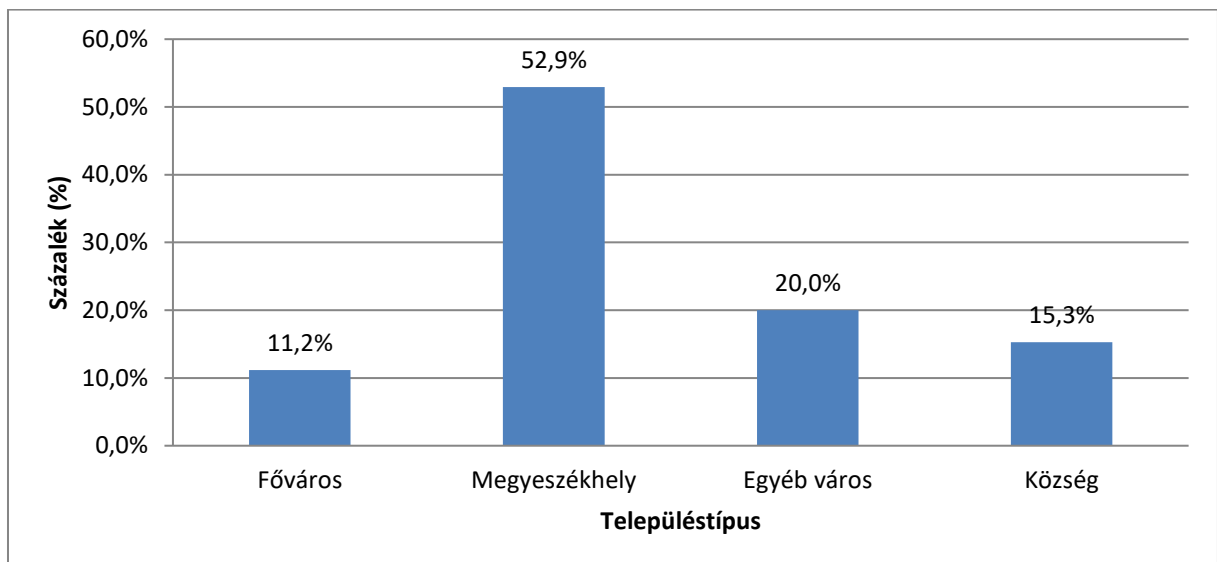
A válaszadók valamivel több mint fele (52%) alkalmazott volt beosztottként, 14%-a pedig nyugdíjas (4. ábra). A többi kategóriát 10% alatt választották ki a kérdőív kitöltői, így 9% volt alkalmazott vezető beosztásban, 7% vállalkozó, 6% GYES-en, GYED-en lévő, 5% diák, 2% pedig munkanélküli. Az egyéb kategóriát 8 fő jelölte meg összesen, ahol többen a hivatásukat adták meg (pl. településtervező), ketten írták, hogy hallgatók, két fő pedig tanuló és vállalkozó is volt egyben.



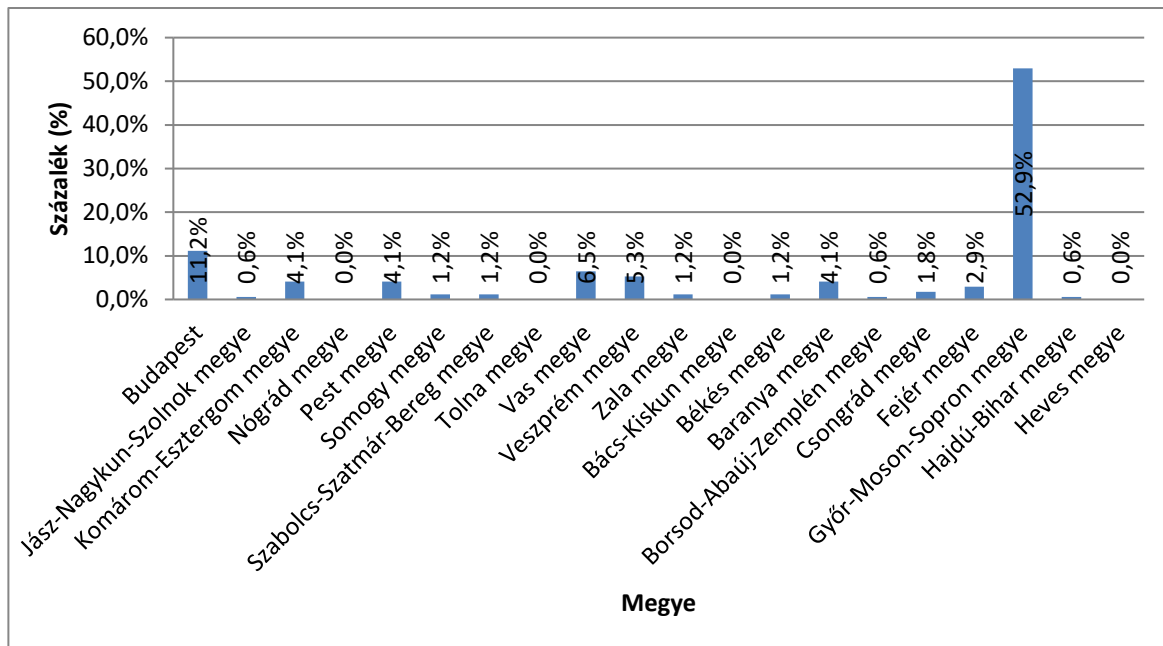
4. ábra: A válaszadók foglalkozása

A kérdőív kitöltőinek valamivel több, mint a fele (52,9%) megyeszékhelyen lakott, 20,0% városban, 15,3% községben és 11,2% volt fővárosi lakos (5. ábra).

A megyei megoszlást tekintve a Győr-Moson-Sopron megyében élők töltötték ki a legnagyobb arányban (52,9%) a kérdőívet, Budapest 11,2%-ot képviselt, a többi megyéből 10% alatti volt a kitöltések aránya. Összesen az alábbi három megyéből nem érkezett válasz az online felmérésre: Nógrád, Tolna, Bács-Kiskun, és Heves megye (6.ábra).



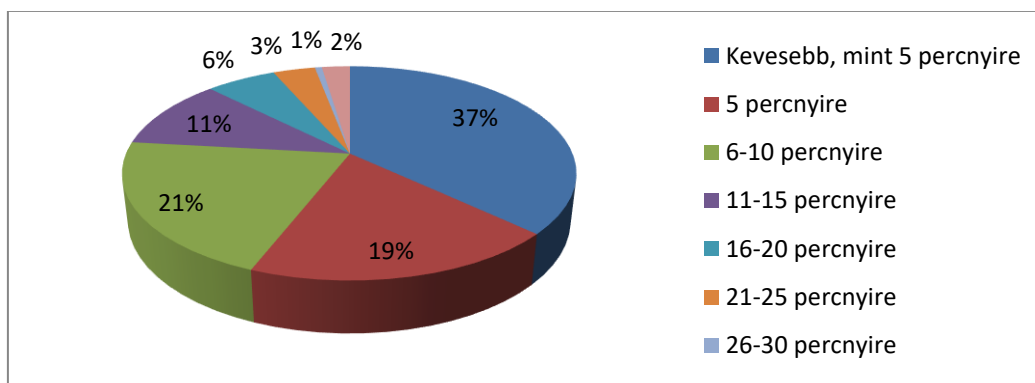
5. ábra: A válaszadók lakóhelyének megoszlása településtípusonként



6. ábra: A válaszadók megyei arányának megoszlása

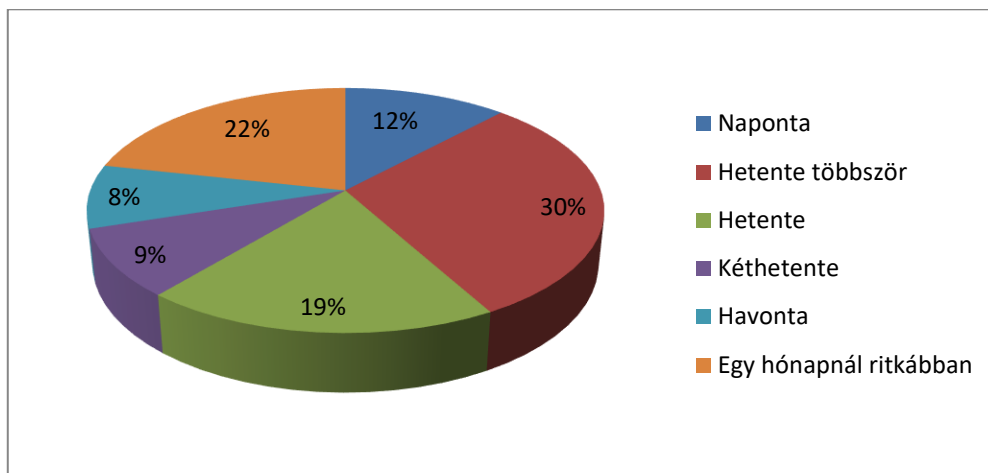
3. A közösségi terek használata a COVID-19 járvány kitörése előtt

A kapott válaszokból egyértelműen kiderült, hogy a legtöbben (77%) legfeljebb 10 percre laknak attól a parktól vagy tértől, amit a leggyakrabban látogatnak. Ezen belül is elsősorban kevesebb, mint 5 percnnyire 37%, 5 percnnyire 19%, 6-10 percnnyire pedig 21%. A 11 és 15 percnnyi távolságot mindössze 11% jelölte meg, a 16-20 percnnyit pedig csak 6%. A 21 percnél nagyobb távolságot a válaszadók 5%-a jelölte meg (7. ábra). Mindez megerősítette a korábbi kutatásokat, mely szerint az emberek elsősorban a lakóhelyükhöz legközelebbi közösségi teret látogatják szívesen.



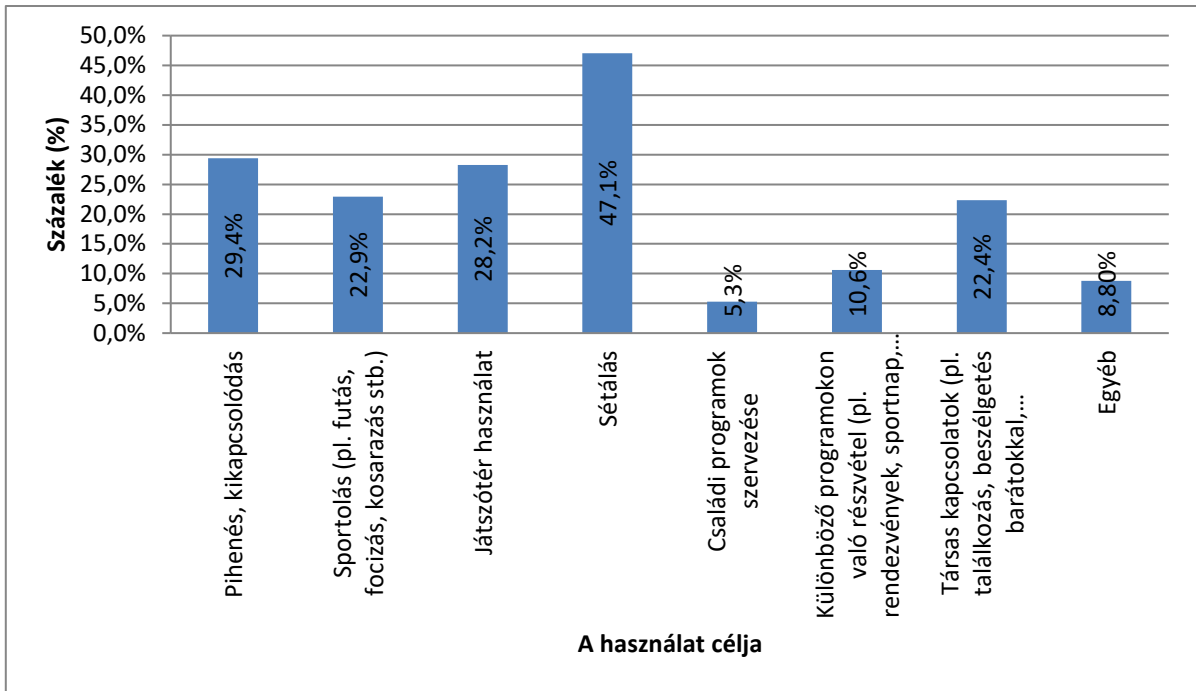
7. ábra: A leggyakrabban látogatott közösségi tér időbeli elérhetősége

A járvány kitörése előtti időszakban a terek és parkok látogatottságáról elmondható, hogy a válaszadók több mint negyede (30%) hetente többször meglátogatta a hozzá legközelebbit (8. ábra). Naponta 12%, és 19% heti rendszerességgel felkereste kedvenc közösségi terét. Fontos azonban kiemelni, hogy a kérdőív kitöltőinek 22%-a egy hónapnál ritkábban mozdult ki ilyen céllal. A kétheti (9%) és havi (8%) látogatottság aránya pedig még a 10%-ot sem érte el.



8. ábra: A közösségi terek terek látogatottságának gyakorisága

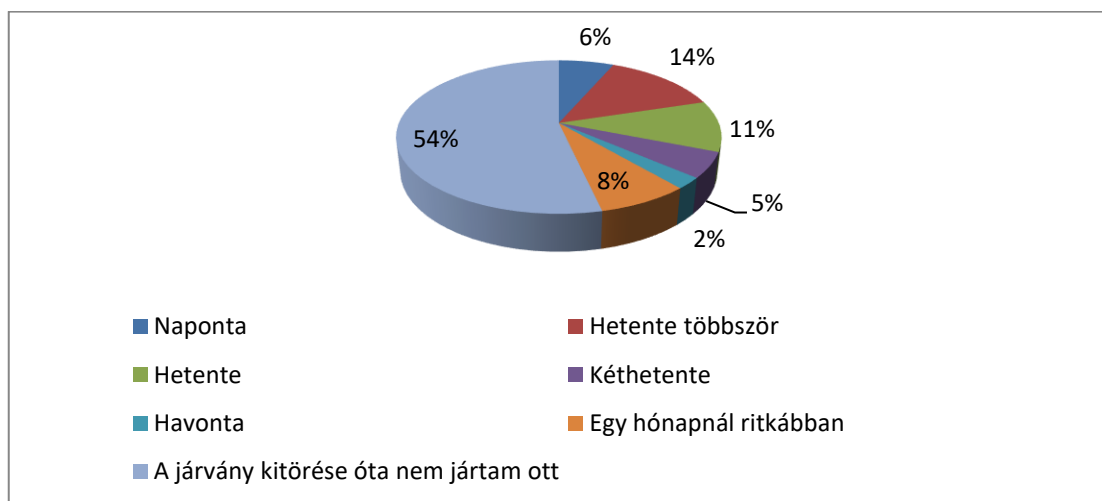
Arra a kérdésre, hogy milyen céllal vették igénybe a kérdőív kitöltői az általuk leggyakrabban látogatott teret vagy parkot, a legtöbben a sétálást (47,1%) jelölték meg, amit a pihenés, kikapcsolódás követett (29,4%) (9. ábra). A játszótér használat (28,2%) a harmadik legtöbb jelölést kapta, és holt versenybe került a sportolás (pl. futás, focizás, kosarazás stb.) (22,9%), valamint a társas kapcsolatok (pl. találkozás, beszélgetés barátokkal, ismerősökkel, stb.) (22,4%). A különböző programokon való részvételt (pl. rendezvények, sportnap, stb.) valamivel több mint 10% támogatta, a családi programok szervezését pedig mindössze 5,3%. Az egyéb kategóriát 8,8% választotta ki, ahol többen írták hogy kutyasétáltatás céljából keresték fel a közeli közösségi teret. De sokan írták azt is, hogy csak áthaladtak rajta, illetve hogy semmilyen céllal nem keresték fel.



9. ábra: A terek és parkok használati célja a koronavírus járvány előtt

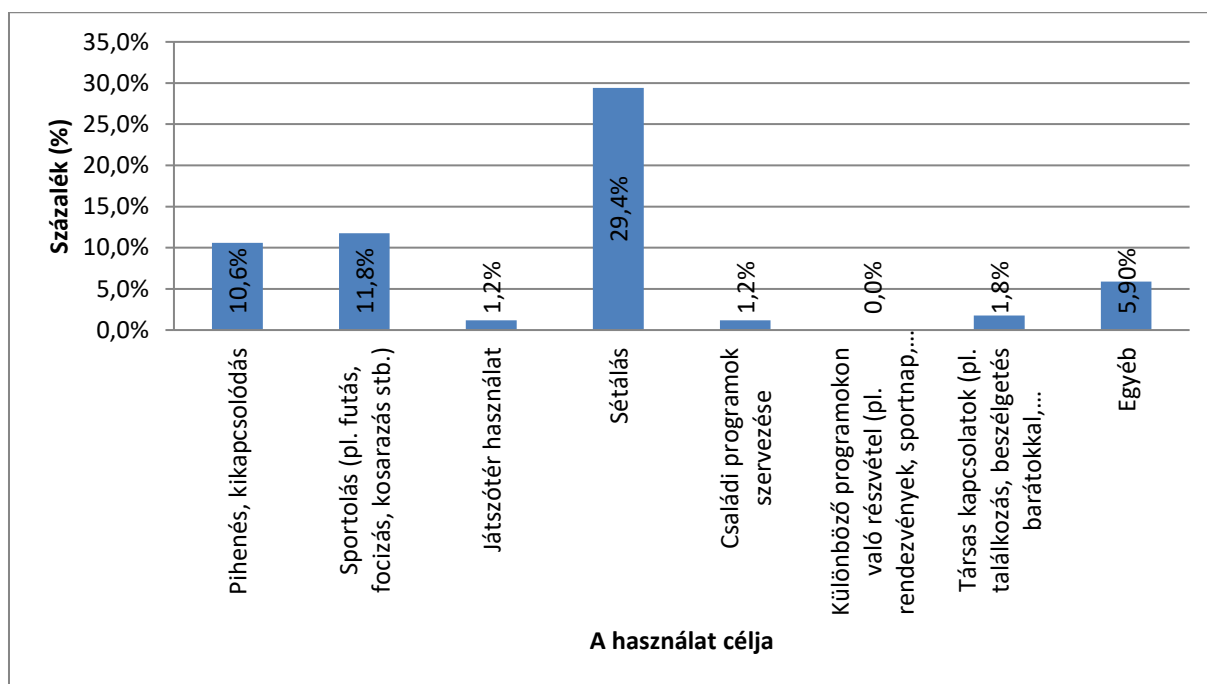
4. A közösségi terek használata a COVID-19 járvány kitörése óta

A felmérés egyik legfontosabb kérdése volt annak feltárása, hogy a koronavírus járvány kitörése, és a bevezetett korlátozások milyen módon befolyásolták a közösségi terek látogatási kedvét. A kapott válaszokból egyértelműen kiderült, hogy 54%-a a kérdőív kitöltőinek a vírus megjelenéstől kezdve nem látogatta kedvenc terét vagy parkját, 46%-a azonban különböző gyakorisággal ugyan de továbbra is felkereste azt (10. ábra). Ezen belül is, 14% hetente többször, 11% hetente, 6% naponta, 5% kéthetente, 2% havonta, és 8% nyilatkozott úgy hogy 1 hónapnál ritkábban.



10. ábra: A terek és parkok látogatottsága a koronavírus járvány kitörése után

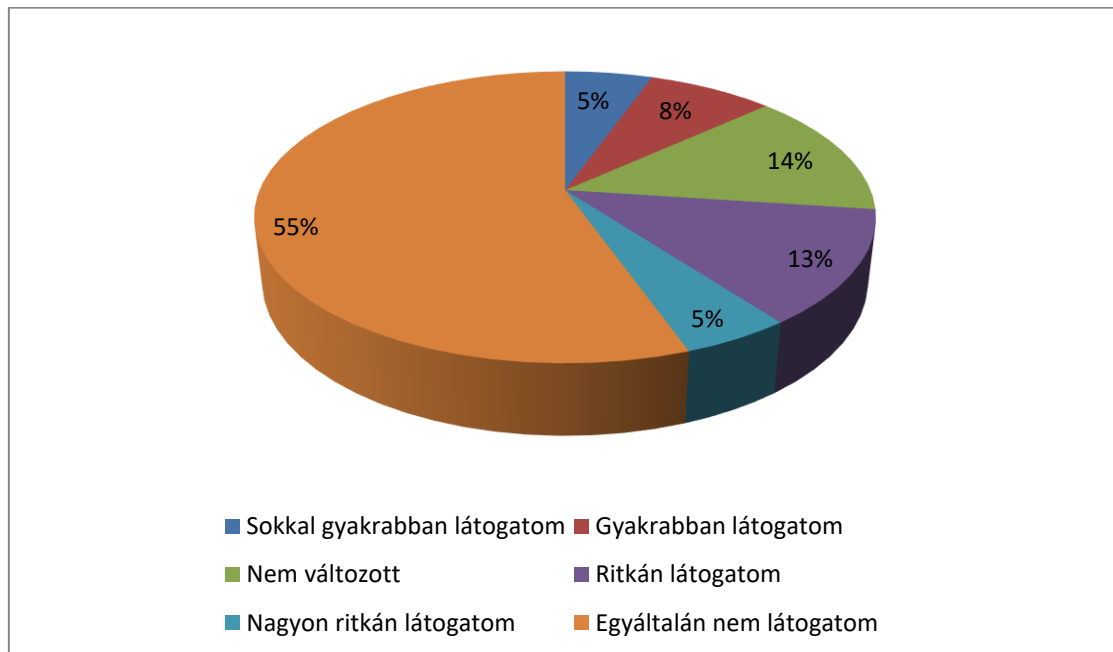
A parkok és terek felkeresésének illetve használatának célja azok között, akik az előző kérdésben úgy nyilatkoztak, hogy továbbra is felkeresték a hozzájuk legközelebbit (46%), elsősorban sétálás céljából tették (29,4%) (11. ábra). Ezt követte a sportolás (pl. futás, focizás, kosarazás stb.) (11,8%) majd kis különbséggel a pihenés, kikapcsolódás (10,6%). A további szempontok közül, az egyéb (5,9%) kategórián kívül, egyik sem érte el még a 2%-ot sem. A leglátványosabb visszaesés a játszótér használata (1,2%), a társas kapcsolatok (pl. találkozás, beszélgetés barátokkal, ismerősökkel, stb.) (1,8%) és a különböző programokon való részvétel (pl. rendezvények, sportnap, stb.) (0%) esetében voltak. Az utóbbi esetében természetesen jelentős szerepet játszik az, hogy betiltásra kerültek a tömegrendezvények határozott időre, az előbbi kettő esetében pedig a vírustól való félelem, és a terjedésének korlátozó intézkedései a csoportos tevékenységekre vonatkozóan állnak a háttérben. Az egyéb kategóriába többen azt írták, hogy „nem veszik igénybe” a közösségi tereket, valamint hogy csak áthaladás céljából használják. De ezen kívül megjelentek még olyan szempontok is, mint a kutyasétáltatás, a munka, és a kerékpározás.



11. ábra: A terek és parkok használati célja a koronavírus járvány kitörése után

Arra a kérdésre, hogy a válaszadók összességében hogyan ítélik meg kedvenc közösségi terük látogatottságának megváltozást 55% válaszolta azt, hogy egyáltalán nem látogatja a koronavírus járvány kitörése óta. Mindössze 14% keresi fel ugyanúgy, mint korábban, 13%

ritkábban, 8% pedig gyakrabban. A két szélsőséget tekintve egyaránt 5% nyilatkozta azt hogy nagyon ritkán és sokkal gyakrabban felkeresi a közeli teret, vagy parkot (12. ábra).



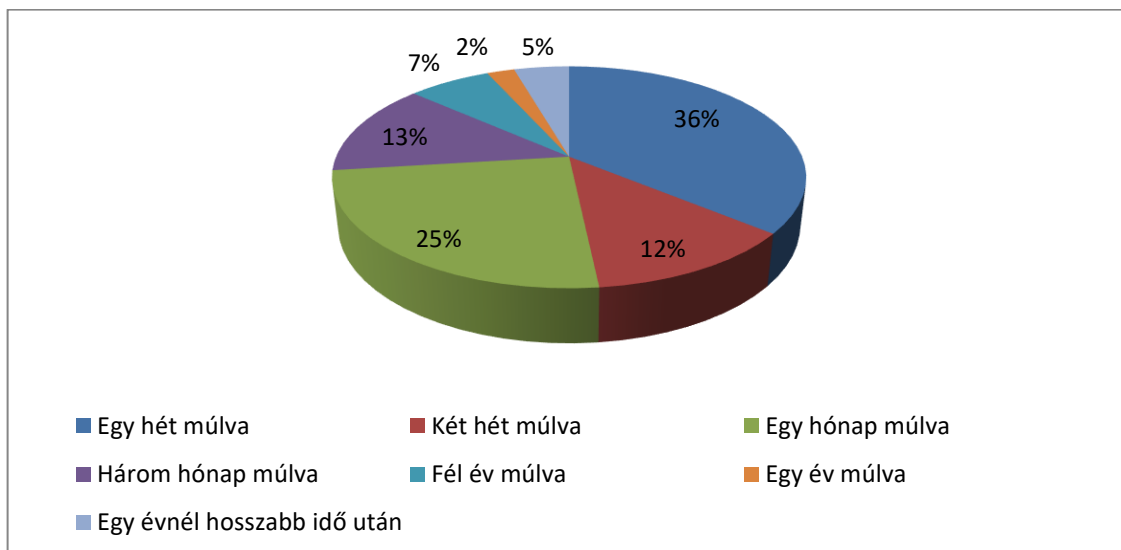
12. ábra: A terek és parkok látogatottságának megváltozása a járvány kitörése után

A következő kérdésben azoknak, akik azt válaszolták az előző esetében, hogy gyakrabban látogatják a közeli tereket, vagy parkokat, meg kellett indokolniuk, hogy miért. Nagyon eltérő válaszok születtek, de összességében elmondható, hogy az emberek többsége a napi mozgás igényük kielégítése miatt tett így. Ugyanis többen írták, mivel a vírus veszély miatt bezárt szinte minden, csak a parkok és a terek biztosítottak számukra sportolási, és mozgási lehetőséget. Illetve páran megemlítették azt is, hogy az otthoni munkavégzés időszaka alatt lett több szabadideje arra, hogy gyakrabban kimozduljon otthonról.

Azok, viszont akik ritkábban, vagy egyáltalán nem keresték fel a közeli parkokat, tereket elsősorban két fő okot említettek meg: a kijárási korlátozást, és a koronavírusról való félelmet. A többsége egyértelműen eleget tett a „maradj otthon” felhívásnak, de néhányan megemlítették azt is, hogy azért tudtak otthon maradni, mert rendelkeztek saját kerttel. Amit mindenképpen meg kell még említeni, az a játszóterek használata, ugyanis néhányan a játszóterek lezárására hivatkozva nem keresték fel a közeli parkokat.

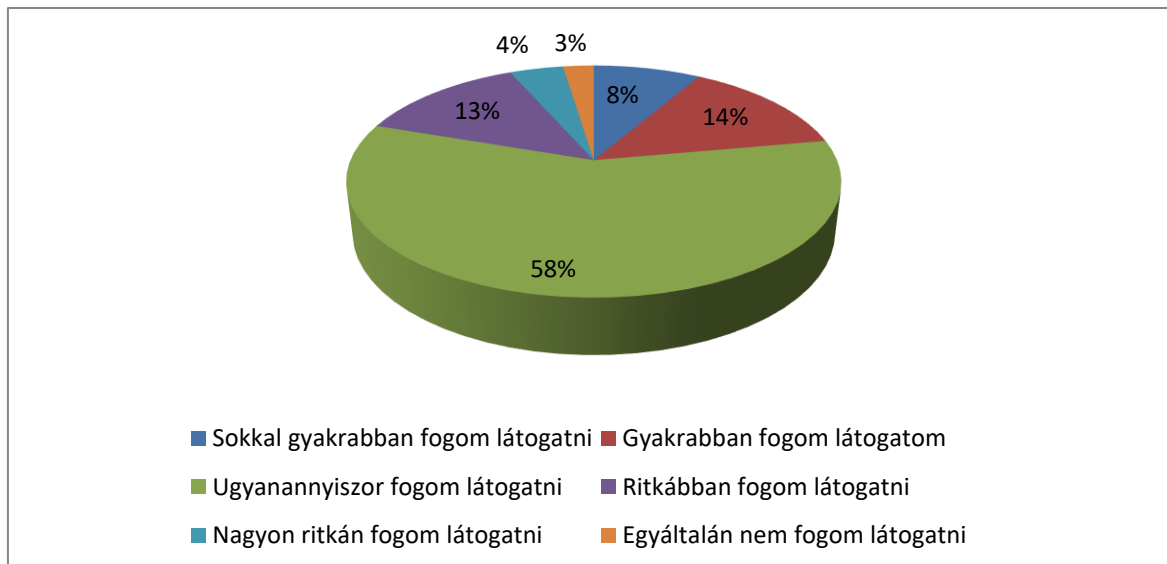
5. A közösségi terek használata a COVID-19 járvány elmúlását követően

A felmérés utolsó része arra kereste a választ, hogy a koronavírus járvány elmúlását követően, hogy fogják használni az emberek a közösségi tereket. Így elsőként arra kellett választ adniuk a kérdőív kitöltőinek, hogy mit gondolnak, milyen hamar fogják újra meglátogatni a járvány elmúlását követően a hozzájuk legközelebb található teret, vagy parkot. A kapott válaszok alapján egy érdekes kettőség mutatkozott meg, ugyanis 36% már egy héttel a vírus veszély elmúlását követően újra birtokba szeretné venni kedvenc közösségi terét, viszont 25% inkább várna még egy hónapot. A válaszadók 12%-a két hetet várna, 13%-a pedig három hónapot, a fél évet 7% jelölte meg, az egy évet pedig mindössze 2%. Érdekes módon azonban voltak olyanok is (5%), akik úgy gondolják egy évnél hosszabb idő kell számukra ahhoz, hogy ismét biztonsággal sétálhassanak a kedvenc terükön vagy parkjukban (13. ábra).



13. ábra: A közösségi terek újra felkeresésének ideje a koronavírus járvány elmúlását követően

Arra a kérdésre, hogy a járvány elmúlását követően hogyan fog változni a közösségi terek látogatottságának a gyakorisága, a válaszadók több mint fele (58%) úgy nyilatkozott, hogy ugyanannyiszor fogja látogatni, mint korábban (14. ábra). Valamivel kevesebb, mint a negyede (22%) fogja gyakrabban, ezen belül is 8% sokkal gyakrabban, 17% fogja ritkábban, melyen belül csupán 4% válaszolta azt, hogy nagyon ritkán. Végül mindössze 3% gondolta úgy, hogy egyáltalán nem fogja többé látogatni a hozzá közeli közösségi teret.



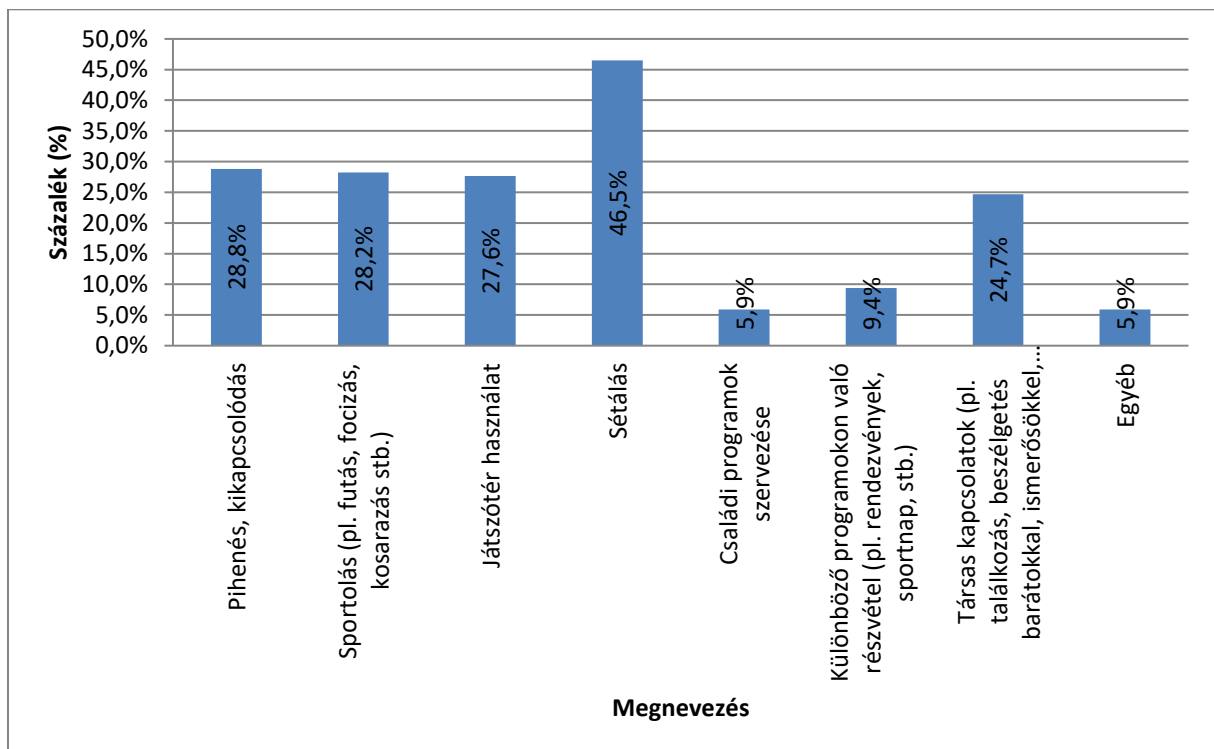
14. ábra: A terek és parkok látogatottságának megváltozása a járvány elmúlását követően

A következő kérdésben azoknak, akik az előzőben azt választották, hogy gyakrabban fognak a járvány elmúlását követően közösségi terekre járni, meg kellett indokolniuk a miéért. A kapott válaszok alapján három csoportot lehetett elkülöníteni, ahol az elsőben a családostok azt írták, hogy a gyerekeiket szeretnék újra kedvenc játszótérükre vinni, és ha lehet gyakrabban, mint korábban. A második csoportba tartoztak azok, akik a vírusveszély elmúlását követően szeretnék minél több időt tölteni a szabadban, elsősorban a közeli parkokban vagy zöldterületen. A harmadik csoportba pedig azok tartoztak, akik a társas kapcsolatok hiánya miatt szeretnék majd ilyen céllal minél gyakrabban felkeresni a közeli parkokat és tereket.

Azoknál, akik azt választották hogy ritkábban fogják látogatni szintén három csoportot lehetett megkülönböztetni. Az első csoportba azok tartoztak, akik a koronavírustól való félelem miatt, a második csoportba, akik a járvány elmúlását követően inkább más helyeket szeretnék felkeresni, vagy újra felkeresni, melyek az elmúlt hónapokban zárva voltak (pl. edzőtermek). A harmadik csoportba tartozók pedig azért fogják ritkábban látogatni a tereket és a parkokat, mert az otthoni munkavégzés megszűnésével kevesebb időt tudnak majd a szabadban tölteni.

Az online felmérés utolsó blokkjában, hasonlóan mint az előző fejezetekben, választ kellett adniuk a kérdőív kitöltőinek arra a kérdésre, hogy a koronavírus járvány elmúlását követően milyen céllal fogják elsősorban igénybe venni a hozzájuk legközelebb található tereket, és parkokat. A kapott válaszokat összehasonlítva a járvány kitörése előtti időszakra adott válaszokkal (9. ábra) a sétálás volt továbbra is a legépszerűbb tevékenység. Azonban a sportolást (pl. futás, focizás, kosarazás stb.) (28,2%) 6%-al többen jelölték meg, mint korábban (15. ábra). Így a járvány elmúlását követően többen terveznek sportolni a közösségi

tereken, illetve a társas kapcsolatok (pl. találkozás, beszélgetés barátokkal, ismerősökkel, stb.) (24,7%) is enyhe növekedést mutatott. A pihenés, kikapcsolódás (28,8%) a játszótér használat (27,6%), és a különböző programokon való részvétel (pl. rendezvények, sportnap, stb.) pedig enyhe csökkenést. Az egyéb kategóriát (5,9%) szintén kevesebben választották, ahol továbbra is a kutyasétáltatást, és a területen történő áthaladást írták a legtöbben.

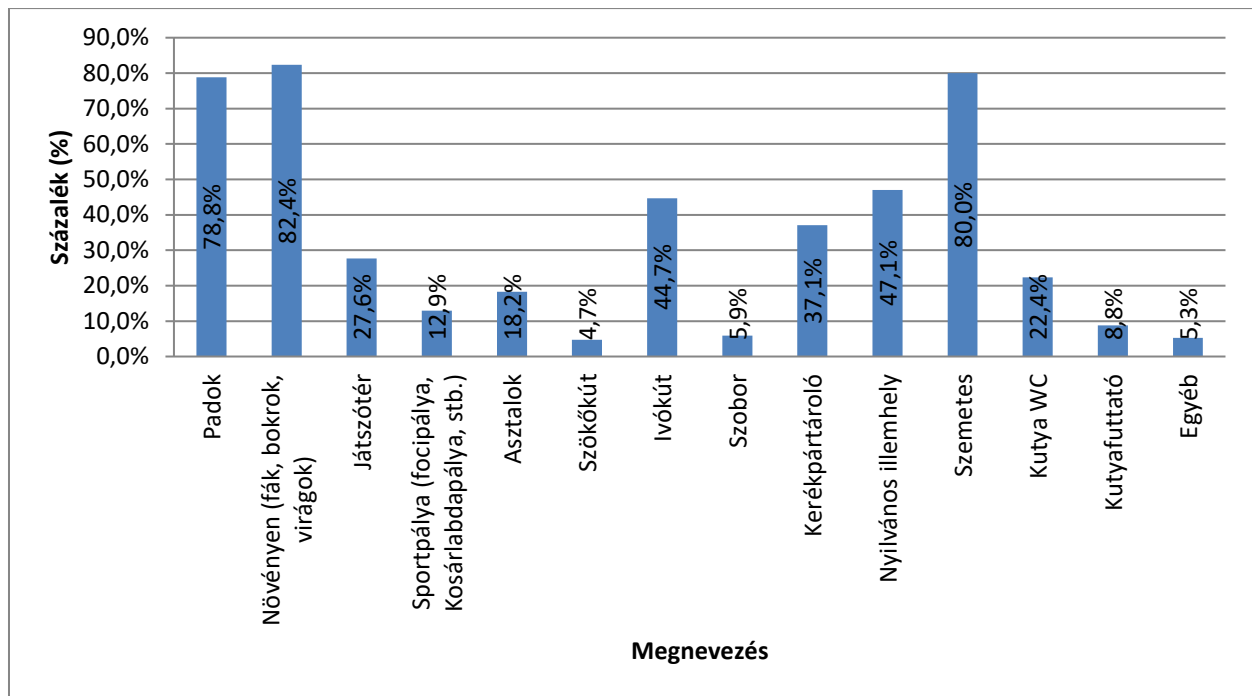


15. ábra: A terek és parkok használati célja a koronavírus járvány elmúlását követően

A kérdőív kitöltőinek ugyanakkor nemcsak arra kellett válaszolniuk, hogyan fogják használni a tereket és a parkokat a járvány elmúlását követően, hanem hogy véleményük szerint milyen eszközökkel, utcabútorokkal, stb. kell majd rendelkezniük.

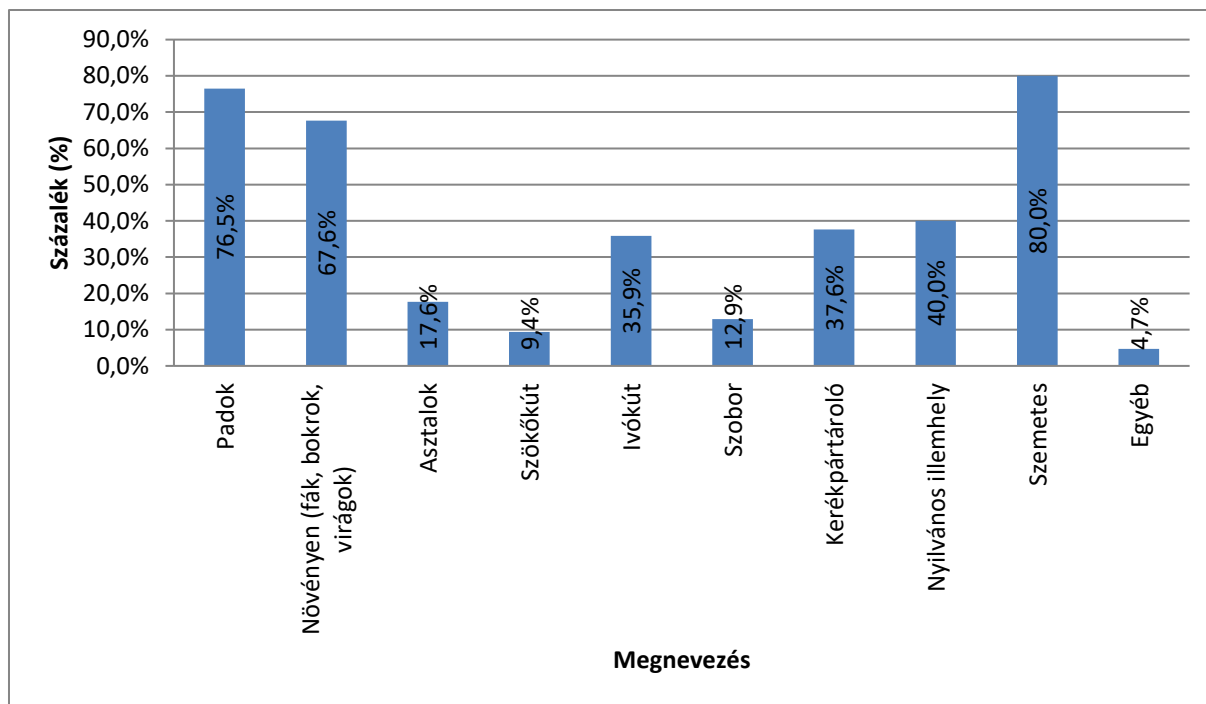
Így először a parkok esetében kellett megadniuk ezeket a tárgyakat, ahol a legtöbben a növényeket (fák, bokrok, virágok) (82,4%) jelölték be, ezt követte a szemetes (80%) majd a padok (78,8%) (16. ábra). A többi szempontot a válaszadók fele sem jelölte meg, mindössze a nyilvános illemhelynek (47,1%) sikerült megközelítenie ezt az arányt. A kérdőív kitöltőinek 44,7%-a szeretne ivókutakat a parkokba, illetve 37,1%-a kerékpártárolókat. A játszótér kialakításának aránya (27,6%) megegyezik a játszótér használatának arányával a koronavírus járvány kitörése előtti (9. ábra), illetve azt követő (15. ábra) időszakát tekintve. A kutya WC-t (22,4%) többen jelölték meg, mint az asztalokat (18,2%) vagy a sportpályát (12,9%). A legkevésbé népszerű a kutyafuttató (8,8%), a köztéri szobor (5,9%), és a szökőkút (4,7%)

elhelyezése volt. Az egyéb kategóriát mindössze 9 fő jelölte meg, ahol olyan további szempont került megadásra mint az árnyékolás, a kézmosási, kézfertőtlenítési lehetőség, a wifi, a pelenkázó, valamint az „okos” eszközök (pl. okos pad, e-roller, e-bike, elektromos töltő).



16. ábra: A parkok berendezési eszközei, tárgyai a koronavírus járvány elmúlását követően

A köztereken, a parkokkal ellentétben, a legtöbben azt jelölték be, hogy a koronavírus járvány elmúlását követően rendelkezzenek elegendő szemetessel (80%) (17. ábra). Ezt követte csak a padok kihelyezése (76,5%), és a növények (fák, bokrok, virágok) telepítése. A válaszadók a parkokhoz hasonlóan a terek esetében is azt szeretnék ha azok rendelkeznének nyilvános illemhellyel (40%), kerékpártárolóval (37,6%) és ivókúttal (35,9%). Érdekes módon azonban a szökőkutat, csak a kérdőív kitöltőinek 9,4%-a jelölte meg, holott korábbi kutatások azt igazolták, hogy az emberek a mikroklíma, és a saját közérzetük javítása érdekében kifejezetten igénylik a szökőkutakat a köztereken. A köztéren kihelyezett asztalokat 17,6%, a szobrokat pedig 12,9% választotta ki. Az egyéb kategóriába 8 fő adott meg olyan további szempontokat, mint egyedi utcabútorok kihelyezését a padok helyett, figyelemfelkeltő, vagy „kultikus” műalkotás elhelyezését, köztéri órát, a megfelelő közlekedési útvonalak kialakítását a téren, és a parkokhoz hasonlóan a kézmosási, kézfertőtlenítési lehetőség biztosítását.



17. ábra: A közterek berendezési eszközei, tárgyai a koronavírus járvány elmúlását követően

A felmérés utolsó előtti kérdésében arra kellett szöveges választ adniuk a kérdőív kitöltőinek, hogy véleményük szerint a koronavírus járvány elmúlását követően mivel lehetne újra vonzóvá tenni a tereket, és a parkokat ahhoz, hogy ugyanannyira népszerűek legyenek mint korábban. A válaszadók egy jelentős része úgy gondolta, hogy semmilyen intézkedésre nem lesz szükség, mert a terek és parkok a vírus elmúlást követően ugyanolyan népszerűek lesznek mint előtte. Páran még azt is kiemelték, hogy valószínűleg a tiltás feladásával, még többen lesznek a közösségi tereken mint korábban, mert a korlátozások idején nem tudtak sehova sem menni az emberek. A válaszadók másik része azonban úgy véli, a terek és parkok rendszeres karbantartása, tisztítása, a növényzet gondozása, a megfelelő számú szemetes kihelyezése segíthet abban a legtöbbet, hogy újra népszerűek legyenek. A több növényzetet, és a zöldterület növelését nagyon sokan írták, ahogyan a fertőtlenítést, és a kézmosási lehetőséget is. Voltak olyanok, akik szerint a megfelelő közösségi programokkal lehet elérni, hogy újra vonzóak legyenek a parkok és terek. De többen írták a padok megfelelő távolságra való elhelyezését is, hogy a védőtávolság biztosított legyen járványveszély esetén.

A felmérés utolsó kérdése arra vonatkozott, hogy a járvány elmúlását követően mire kell majd figyelniük a helyi önkormányzatoknak a terek és parkok létrehozása, és fejlesztés során a jövőben. A válaszok jelentős részében a tisztaságot, a higiénit, a rendszeres karbantartást, az illemhelyek kialakítását, és növények gondozását emelték ki a kérdőív kitöltői. De sokan írták ennél a kérdésnél is, hogy legyen elegendő mennyiségű szemetes a közösségi tereken,

valamint az árnyékolást ami különösen fontos lenne a parkokban. Többen jelezték azt is, hogy a parkokban különüljenek el egyértelműen a funkciók egymástól, így például a sportpályán edzők ne zavarják a játszóteret használó gyerekeket, és szülőket. Voltak akik azt nehezményezték, hogy nincs megfelelő párbeszéd a helyi önkormányzatok, és a lakosság között egy tér vagy park létrehozása, fejlesztése során, így a közösségi tervezést is többen javasolták ilyen esetekben. Sokan írták a biztonságot, a köztéri kamerák kihelyezését, valamint hogy minden korosztály számára vonzóak legyen ezek a terek. Szintén említésre került a több növényzet telepítése, valamint a kutyás területek elkülönítése, és a „kutyazacskók” biztosítása.

6. Összegzés

Az online felmérés eredményéből egyértelműen kiderült, hogy a lakosság jelentős része betartotta a kijárási korlátozást, és nem kereste fel a hozzá közeli tereket, vagy parkokat. Ugyanakkor az is kiderült, hogy a válaszadók 46%-a különböző intenzitással ugyan, de a korlátozások ellenére továbbra is látogatta a közösségi tereket. Mindezt pedig elsősorban azzal indokolták, hogy a sportolási célú létesítmények bezárása miatt, ezek a terek jelentették a legjobb alternatívát a sportolásra, a napi testmozgásra. Illetve amit fontos kiemelni, hogy sokan az otthoni munkavégzés bevezetésével tudták úgy alakítani a napi teendőiket, hogy gyakrabban sikerült meglátogatniuk a közeli parkokat vagy tereket. A használat célját tekintve elsősorban mindenki sétálni szeret ezeken a helyeken, ami igaz volt a járvány kitörése előtti, alatti, valamint a jövőbeni időszakra is. Ezt követte a pihenés és a kikapcsolódás, valamint a játszótér használata, a sportolás, végül pedig a társas kapcsolatok. A járvány kitörése utáni időszakban ezeknek a tevékenységeknek a népszerűsége természetesen visszaesett, ami különösen a játszótérek használatára, és a társas kapcsolatokra volt igaz.

Azok akik úgy nyilatkoztak, hogy nem látogatták a tereket, és a parkokat a járvány kitörése óta, elsősorban a vírustól való félelemre, és a korlátozó intézkedésekre hivatkoztak. Ezért különösen érdekes volt látni, hogy a járványveszély elmúlását követően 36% úgy gondolja hogy egy hét múlva 25% viszont csak egy hónap múlva hajlandó visszatérni kedvenc közösségi terére, de 12% két hetet fog várni, 13% pedig három hónapot.

A válaszadók 22%-a a koronavírus járvány elmúlását követően gyakrabban fogja majd látogatni a kedvenc terét vagy parkját, és mindössze 17%-a jelölte meg azt, hogy ritkábban. Azok, akik gyakrabban terveznek kilátogatni a közösségi terekre három nagy csoportra bonthatók, ahol az elsőbe tartoznak a családostok, akik elsősorban azt szeretnék, ha gyerekeik minél több időt eltöltenék a bezártság után a szabadban. A másodikba tartozók a

korlátozások feloldását követően tervezték azt, hogy többször fogják meglátogatni elsősorban a közeli parkokat vagy zöldterületeket. A harmadik csoport tagjai pedig a társas kapcsolatok hiányára hivatkozva fogják gyakrabban felkeresni kedvenc területet vagy parkjukat.

Azok, akik azt válaszolták, hogy ritkábban fogják látogatni a közösségi tereket szintén három csoportba sorolhatóak. Az elsőbe tartoztak, akik továbbra is félnek a koronavírustól, a másodikba, akik szeretnék más helyeket felkeresni, vagy újra felkeresni elsősorban sportolási céllal a korlátozások feloldását követően, melyek addig zárva voltak. A harmadik csoport tagjai pedig azért fogják ritkábban látogatni a tereket, és a parkokat mert az otthoni munkavégzés megszüntetésével erre már kevesebb idejük fog jutni.

A terek és parkok használatának célja a járvány elmúlását követően egyedül a sportolás, és a társas kapcsolatok esetében mutatott enyhe növekedést.

A parkok és a terek jövőbeli kialakítása során a válaszadók mindkettő esetében azt szeretnék, ha rendelkeznének megfelelő mennyiségű ülőalkalmatossággal (padok), növényzettel, és szemetessel. Valamint fontos lenne még az illemhelyek kialakítása, és a kerékpártárolók, ivókutak telepítése.

Arra a kérdésre, hogy a járvány elmúlását követően hogyan lehet majd újra népszerűvé tenni a tereket és a parkokat, a legtöbben azt válaszolták, hogy ilyen intézkedésre nem lesz szükség, mert ugyanolyan népszerűek lesznek. Ugyanakkor legalább ennyien megjegyezték, hogy a közösségi terek rendszeres karbantartása, a növényzet gondozása, a tisztítás, a szemetesek kihelyezése, a zöldterület növelése, a biztonság, a kamerák kihelyezése, az illemhelyek telepítése valamint a fertőtlenítés és a kézmosási lehetőség segíthet ebben a legtöbbet. Ezeket a szempontokat sorolták fel a kérdőív kitöltői arra a kérésre is, hogy mire kell figyelniük a helyi önkormányzatoknak, ha a jövőben tereket, vagy parkokat terveznek létrehozni, illetve felújítani. Ugyanakkor többen kiemelték, hogy a közösségi terek létrehozása vagy felújítása során, szerencsés lenne, ha az önkormányzat bevonná a helyi lakosságot a tervezésbe.

A felmérés eredményei alapján megállapítható, hogy a lakosság számára kiemelten fontosak a környezetükben található terek és parkok. Ezek a közösségi terek pedig a koronavírus járvány elmúlását követően is jelentős szerepet fognak játszani a települések élhetőségének megőrzésében. Mi sem bizonyítja ezt jobban, hogy a zöldterületek növelése, a szemetesek kihelyezése, és a tisztaság voltak a legkiemelkedőbbek mindkettő esetében. Így a jövőben a települések közösségi tereinek fejlesztése során, ezeket a szempontokat mindenképpen figyelembe kell venni.